

Инструкция по укладке трехслойной паркетной доски Baltic Wood



Пожалуйста, прочтите данную инструкцию перед укладкой паркета.

Несоблюдение рекомендаций, указанных в данной инструкции, влечет за собой потерю гарантийных прав!

Укладчик паркета осуществляет окончательный контроль качества и не должен укладывать доски с видимыми дефектами или другими несоответствиями по качеству, которые не будут приняты изготовителем. В случае укладки досок с видимыми дефектами гарантия производителя будет аннулирована.

Трехслойные доски должны храниться в горизонтальном положении в сухом месте, на ровном основании в фабрично закрытой упаковке и при указанных условиях хранения. (Рис. 1)

Продукция предназначена для монтажа как «плавающим» способом, так и путем приклеивания к основанию.

В новых объектах полы должны устанавливаться после окончания других отделочных работ. Помещения должны быть высушены до требуемых климатических условий.

Основание

Трехслойный паркет можно укладывать на бетонных, ангидритовых, а также деревянных и деревоподобных основаниях.

Основание должно быть ровным, плоским, сухим и не крошиться. Неровность пола не может превышать установленных пределов. (Рис. 2)

Перед укладкой трехслойного паркетного пола, необходимо измерить и документировать влажность основания:

- Для бетонных оснований <2% СМ,
- Для ангидритовых оснований <0,5% СМ, (СМ = влагосодержание, измеряемое карбидным методом)
- Для деревянных оснований <10% отн. влажн. (Рис. 3)

При укладке «плавающим» способом следует применить материал для влагоизоляции (пленка из полиэтилена) и для звукоизоляции (пенка с соотв. плотностью). Пленка укладывается внахлест, пенка «на стык». (Рис. 4)

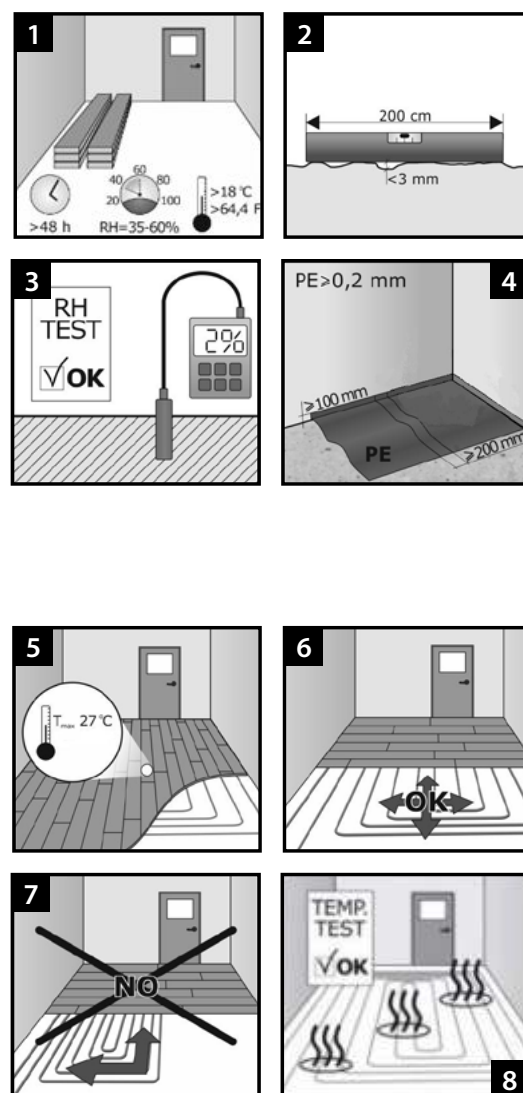
В случае приклеивания к основанию, оно должно соответствовать следующим требованиям:

- сопротивление отрыву минимум 1,5 МПа,
- сопротивление сжатию минимум 25-30 МПа,
- сопротивление сдвигу минимум 3,5 МПа.

Подогрев пола

Трехслойный паркетный пол подходит для укладки на системе подогрева пола при соблюдении условий, приведенных ниже.

- Макс. температура поверхности пола 27°C. (Рис. 5)
- Электрическое отопление должно иметь систему постепенного увеличения температуры.
- Конструкция основания материала должна обеспечивать равномерное распределение тепла.
- Запрещена укладка на основании, которое только частично оснащено подогревом. (Рис. 6, 7)
- Основание с обогревающей системой должно пройти процесс выгревания, который следует задокументировать (протокол выгревания доступен на веб-сайте производителя пола). (Рис. 8)



Внимание!

Для установки на полы с подогревом не могут быть использованы трехслойные паркетные доски с верхним слоем из бука, клена, ятоба, красного дуба, бади, тали.

Монтаж

В зависимости от природных колебаний влажности деревянных полов, а также в связи с низкой влажностью воздуха, невозможно избежать образования зазоров между досками трехслойного пола, даже несмотря на их склеивание. Появление щелей в паркетном полу не является дефектом.

Инструменты и вспомогательные материалы (Рис. 9, 10)

Общие правила

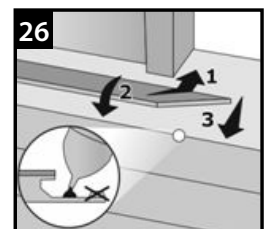
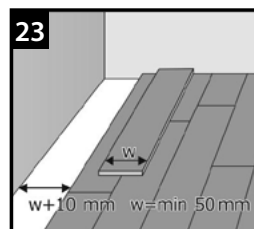
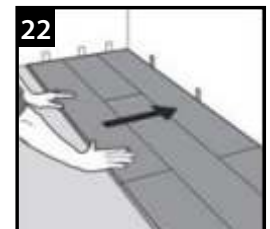
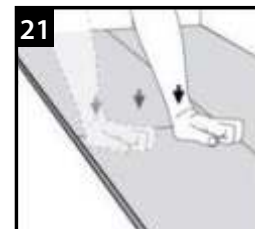
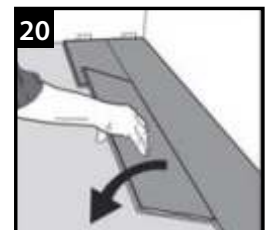
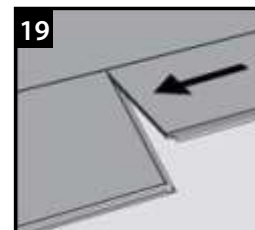
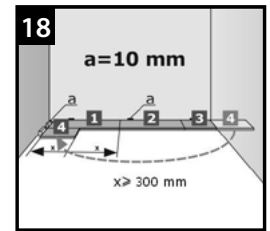
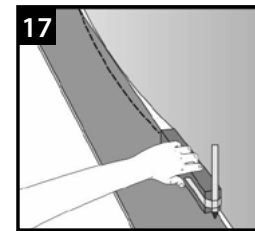
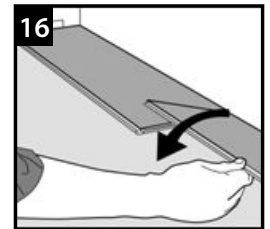
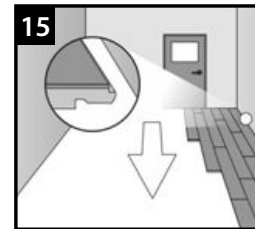
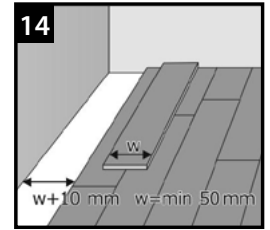
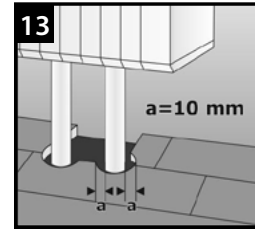
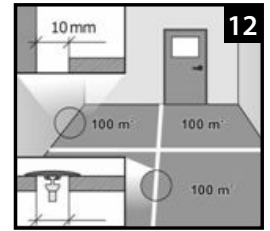
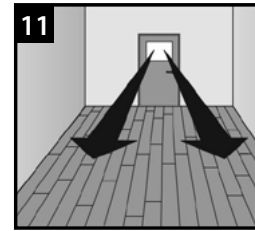
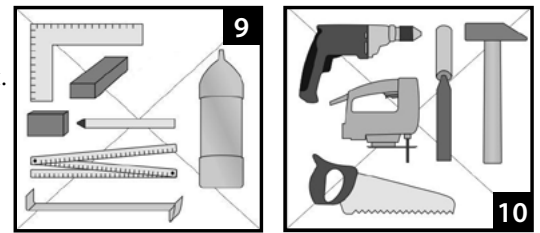
- В длинных и узких помещениях (например, коридорах) паркетные доски должны быть установлены вдоль комнаты и в соответствии с направлением главного источника света. (Рис. 11)
- Следует оставить зазор как минимум 10 мм между внешними краями пола и элементами здания (стены, двери, пороги, трубы и т. д.) для 6 погонных метров пола. В случае превышения этой длины, следует увеличить расширительный шов на 1,5 мм для каждого дополнительного метра. (Рис. 12, 13)
- Полы, площадь которых превышает 100 м² и/или длина / ширина превышают 10 м, должны быть разделены. Щель следует закрыть профилем.
- Если пол укладывается в нескольких помещениях, его нужно разделить на дверных проемах.
- Если поверхность имеет сложную форму (L-, F-, T-, U-), она должна быть отделена - в особенности это касается «плавающего пола».
- Первый и последний ряд - минимальная ширина не должна быть менее 50 мм. (Рис. 14)

Монтаж/укладка

- Первую доску следует уложить пазом к стене. Между доской и стеной поместите дистанционные клинья. (Рис. 15)
- Положите следующую доску в ряд с предыдущей и медленно опустите. Нажмите на короткую сторону, пока не услышите «щелчок» - полное закрытие разъема 5G. (Рис. 16)
- Если стена неровная, перерисуйте линию кривизны на доске в первом ряду и обрежьте ее. (Рис. 17)
- Следующий ряд начните с подрезанного фрагмента доски, полученного из предыдущего ряда. Рекомендуется использование нахлеста приблизительно 300 мм между соединениями. Такой же минимальный размер должна иметь первая доска ряда. (Рис. 18)
- Уложите следующую доску во втором ряду под углом 20° к предыдущей, как можно ближе к короткой стороне. Медленно опустите до полного закрытия соединительных разъемов. Для большей уверенности прижмите соединение короткой стороны. (Рис. 19, 20, 21)
- После установки трех рядов, установите окончательное расстояние от стены, с учетом необходимого мин. расширительного шва. (Рис. 22)
- При прирезке последнего ряда паркета, убедитесь, что соблюдены требуемые мин. расширительные швы и ширина доски. (Рис. 23)

Соединение пола в дверях

Положите фрагмент паркетной доски к дверной раме и подрежьте косяк до высоты доски. Удалите часть соединения, нанесите клей и установите доску. (Рис. 24, 25, 26)



Демонтаж

Если требуется демонтаж полов, поступайте согласно схеме:

Метод 1. Отделите ряды, осторожно приподнимая их. Можете легко ударять по местам соединения. Последовательно раздвигайте короткую сторону в горизонтальной плоскости. Не поднимайте доски! (Рис. 27, 28)

Метод 2. Поместите специальный ключ в замке в соответствующее положение. Отсоедините правую доску, подняв ее. (Рис. 29, 30)

Внимание!

В случае приклеивания к основанию, постепенно нанесите клей на основание в соответствии с указаниями изготовителя клея. Применяйте соответствующие клеящие системы и инструменты! После установки нескольких рядов, прижмите пол тяжелыми элементами (напр. неиспользуемыми пакетами). (Рис. 31, 32)

Плинтусы и отделка

Прикрепляйте плинтусы к стене, ни в коем случае не прикрепляйте к уложенному полу. (Рис. 33)

Консервация и уход. Профилактические меры

- Используйте соответствующие коврики для удаления песка и другой грязи с обуви. (Рис. 34)
- Используйте защитные прокладки для деревянных полов, предназначенные под ножки стульев и мебели, а также маты под колесики стульев. (Рис. 35)
- Пролитую воду следует немедленно вытереть.
- Пол нельзя устанавливать в таких помещениях, как ванные комнаты. (Рис. 36)

Очистка и уход

Для ухода за лакированными полами следует использовать средства для лакированных полов из линии Baltic Protect System™, при использовании этих средств следует четко соблюдать инструкции по их применению, содержащиеся на их этикетках.

Производитель оставляет за собой право вносить изменения.

